

Maintenance Manual


HANDY TAPER FILM SPLICER 35TK



Made in Japan

TOKYO SEIKI CO.,LTD.

- A. 各部名称及びパーツリスト
- B. スプライサー保守操作方法と注意点

( **注意** マークのところは危険防止のため必ず使用前に御読み下さい)

〒142-0062 東京都品川区小山 6-26-12

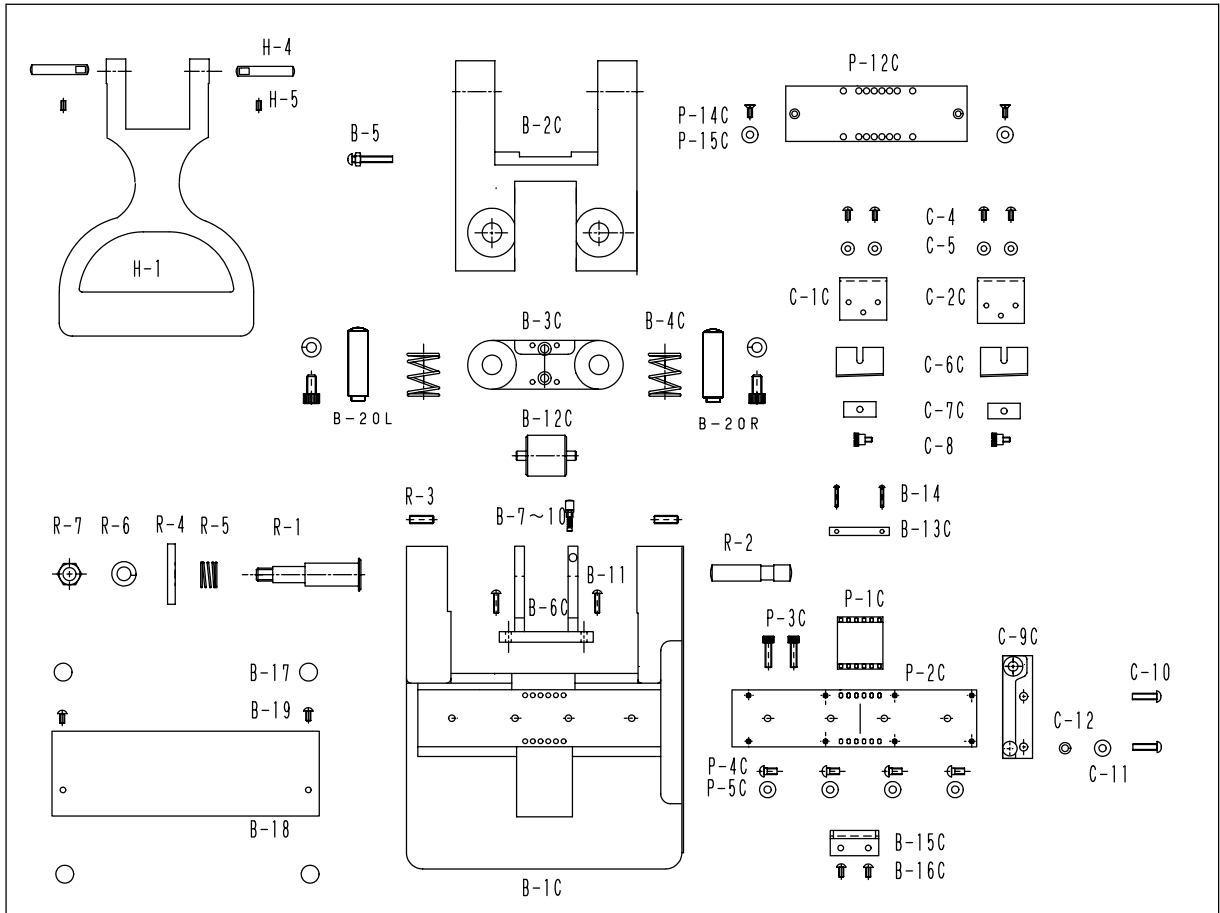
TEL 03-3783-2245 FAX 03-3783-2209

E-MAIL: yuzo@tokyoseiki.com

URL: <http://www.tokyoseiki.com>

Tape Splicer Parts list (35TK/SS)					Weight (g)		
Ref #	35TK Parts#	NTParts #	Description	Qty.	Net	Total	Remarks
1	C-6C	NT-6B	Tape Cutter Blades		15		10pcs in case
2	C-7C	NT-7B	Blade Pressure Plate		4		
3	C-8	NT-8	Blade Positioning Screw		3		
4	C-1C	NT-1B	Rear Blade Holder		25		Ref #6 included
5	C-2C	NT-2B	Front Blade Holder		25		Ref #6 included
6	C4/C5	NT-2C	Blade Holder Screw		1.5		
7&8	P-1C/2C	NT-35PD	35mm Perf Punch and Dice		210		Ref #9/10 included
9	P-3C	NT-35PC	Punch Mounting Screw		5		
10	P-4C/5C	NT-35DC	Die Mounting Screw		5		
11	C-9C	NT-9B	Film Cutter Assembly		80		Ref #12 included
12	C-10/11/12	NT-9C	Film Cutter Mounting screw		5		
13	B-6C	NT-16B	Tape Holder Bracket		55		
14	B-12C	NT-12B	Tape Holder Roller		35		
15	B-7/8/9/10	NT-12C	Tape Roller Retainer		2		
16	B-6C/12C/11	NT-28B	Complete Second Tape Holder		95		Set of Ref #13&14
17	B-3C	NT-3B	Perforater Punch Bace		360		
18	B-20L	NT-38L	LH Guide Post w Washer (left)		40		M6 Bolt included
19	B-20R	NT-38R	RH Guide Post w Washer (Right)		40		M6 Bolt included
20	B-4C	NT-4	Guide Post Spring		5		
21	B-2C	NT-22B	Upper Jaw		850		
22	B-5	NT-11C	Handle Stop Screw & nut		8		
23	P-12C	NT-21B	Stripper Plate		60		
24	P-14C/15C	NT-21C	Stripper Plate Screw		2		
25	H-1	NT-11	Handle		250		Ref#22&26included
26	H4/5	NT-4H	Handle Pivot Pin w/ set screw		10		
27	R2	NT-22H	Upper Jaw Pivot Pin		40		
28	R1/6/7	NT-28	Upper Jaw Pivot Pin bolt and nuts		70		
29	R5	NT-225	Upper Jaw Spring		5		
30	R4	NT-224	Upper Jaw Spacer		50		
31	B-18	NT-18B	Base Clean-out Plate		50		Ref # 32 included
32	B-19	NT-18C	Base Plate Mounting Screw		2		
33	B-13C	NT-13B	Rear Tape Guide		8		
34	B-14	NT-13C	Rear Tape Guide Screw		1		
35	B-15C	NT-15B	Front Tape Guide		20		
36	B-14	NT-15C	Front Tape Guide Screw		2		
37	B-17	NT-17B	Rubber Feet (4)		4		

TAPE SPLICER 35TK



“ スプライサー使用上の注意事項です使用前に必ずお読みください ”

スプライサー使用時及びメンテナンス時の注意です



注意 フィルムカット及びスプライシングテープ貼り付け時は
ハンドル（H-1）を完全に後方に開いてください。
！！途中で止まった状態で操作すると手や指をケガする場合があります。



注意 テープ刃交換時はテープ刃(C-6C)に充分注意してください。
！！テープ刃の刃先に触れると手や指をケガする場合があります。



注意 フィルムカット時にカッター刃角部分やカッター(C-9C)に指を挟まないよう注意してください。
！！手や指をケガする場合があります。



注意 スプライサーが落下しないように注意してください。
！！スプライサーがぶつかり手足や指その他ケガする場合があります。

映画スライサー修理（故障・保守について）N01

2001.6.01

スライサー保守上について基本的にテープ刃（カミソリ刃）、フィルムカッター交換、日常の軽修理、保守等以外、不明の故障箇所パンチダイス修理交換等についてはメーカー修理にお出しく下さい。
使用頻度により修理/オーバーホール/部品交換時期は変わります。

修理可能範囲 可能 難あり ×不可 メカ修理 メカ修理推奨

不具合箇所	現象	想定される原因	対処法	修理可能範囲	備考	
				ユーザー保守	メーカー修理	
パンチダイス	抜けない時がある	パンチダイスにのり付着	溶剤にて歯ブラシ等でのりを取り除く			アセトン等溶剤で
	抜けない	ダイヤル磨耗等	上記で抜けない場合、左記の原因が考えられます	×		ボールペン先ピン先等を使用しない型を壊します
テープ刃 (カミソリ刃)	切れない 切れにくい	磨耗破損のり付き等	交換（刃の取り扱いに注意してください）			
	切れるがはみ出る	上記カセット刃削れのズレ	テープ刃位置調整最終的に数十μ調整が必要です			刃は正しく付いていますか、 正確な調整が必要な時はメーカー修理
	フィルムを切る	〃	テープ刃位置調整最終的に数十μ調整が必要です			
	フィルムを切る ダイヤルに当たる	テープ刃削れのストップバーにテープ刃が当たっていない	ストップバーに当てて正しくセットする 通常は正しくセットすればフィルムに合います			ダイヤルに当たった時の使用はダイヤルテープ刃壊します
フィルムカッター	切れにくい	カッター取り付け位置、磨耗 カッター曲がり ギョーム曲がり ギョームゴム磨耗	カッター取り付け位置調整、カッター曲がり調整 ギョーム曲がり調整、位置調整、 ギョームゴム交換		カッター曲 研磨	別紙 フィルムカッター交換参照
	切れない	磨耗、	交換、最研磨、曲がり調整研磨	交換	同上	
カッター（フィルム）サポート	フィルム切れない、押さえ甘い、ギョームのガタ	ギョーム曲がり ギョームゴム磨耗 ギョーム取付けネジ調整	ゴム交換、ギョーム曲がり調整、位置調整			別紙フィルムカッター交換参照
ハンドル及びシャフト	ガタ、	ストップネジ緩み、シャフト抜け	ネジ締め、シャフト補充、ローラー磨耗			
	押せない、	破損 1 2シャフト部錆び、 12シャフトスプリング破損、 テープ刃ダイヤルに噛み込み P/Dズレ	破損は交換、 1 2シャフト部錆びおよび注油、 テープ刃ダイヤルに噛み込みは調整、 P/Dズレはメカ修理	交換 調整	P/D 調整	不明の時はメーカー
	破損 スプリングへたり	金属疲労等	交換	交換		別紙ハンドル交換参照
テープリール及びテープローラ	リールのガタ ローラが外れる	止めネジ緩み リールストップ破損等	ネジ締め リールストップ補充			リール位置注意して止める
本体 (スライサー全体)	ガタがする	ゴム足破損、欠落 ハンドルシャフト欠落	補充 シャフト補充			ゴム足は4個同時に替える
底板	ガタがする	ネジ緩み、欠落	ネジ締め、補充			

スライサー使用上の補足説明



禁止事項です！

- B-20L/R (ガイドポスト) を留めている CAP ネジを緩めたり調整しない
- P-1C のパンチ刃 (クシ刃) を留めているネジを緩めたり調整しない
- R-1 及び R-2 を留めているネジを緩めたままにしない

スライサー不具合の現象と対策！

A) ハンドル (H - 1) の上下動がスムーズで無い、又ハンドルが戻らない

原因 1 : パンチダイスへのスライシングテープ糊の付着又はダイスの位置ずれ

対策 1 : ダイスのパーフォレーション穴表面にオイルを薄く塗りハンドルを上下させると

パンチダイスについた糊が剥がれハンドルはスムーズに上下動します

パンチダイスに付着した糊とオイルを取り除く為、ダイスのパーフォレーション穴表面に

ティッシュペーパーおいてハンドルを上下させほとんど取れましたら

シンナーやアルコールを付着させたティッシュペーパーをパーフォレーション穴表面に

置きハンドルを上下させオイル分を完全に除去してください。

対策 2 : ダイスの位置修正してください、パンチは動かさない事

原因 2 : B - 20L/R についでるスプリング (B - 4C) の金属疲労によるへたり

又はガイドポスト (B - 20L/R) のオイル切れ。

対策 1 : ハンドルを外して B - 4C 交換 (ハンドル交換作業を参照してください)

対策 2 : オイル切れはそのままの状態ガイドポスト (B - 20L/R) にオイルを注油してください

注意 テープ刃 (C - 6C) は外して置いてください、手や指をケガする恐れがあります



B) ハンドル (H - 1) の回転がスムーズで無い

原因 : B - 2C と R - 4 の間のグリス切れ

対策 : 分解してグリスを再塗布するかそのままの状態粘度の高いオイルを注油する。

C) パーフフォレションの抜けが多少悪くなった

原因 : パンチダイスのクリアランスが大きくなった、又はパンチダイス刃先が鋭利でなくなった

対策 1 : パンチ刃先をオイルストーンで磨き鋭利にする

対策 2 : ダイスのパーフォレーション穴表面をオイルストーンで磨く

対策 3 : 又はパンチダイスを交換する

オイルストーンを使用した場合の注意

(オイル付着してますのでシンナーやアルコールを付着させたティッシュペーパーをパーフォレーション穴表面に置きハンドルを上下させオイル分を完全に除去してください)

注意 テープ刃 (C - 6C) は外して置いてください、手や指をケガする恐れがあります



Replacement Manual

Replacement of Tape Cutter(C-6C/C-6) !! 注意 カミソリ刃の取り扱い気おつけて下さい !!

Figure 1 Front Blade Holder(C-2C)



Figure 2 Rear Blade Holder(C-1C)



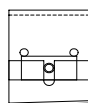
Figure 3



Figure 4



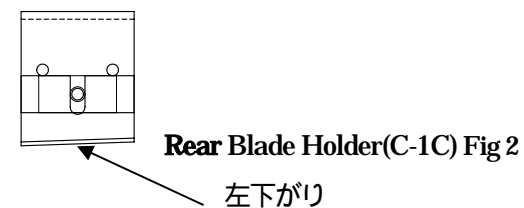
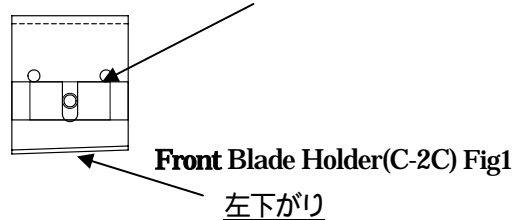
Figure 5



CAD 分解図を参照にしてください

- 1 Blade Positioning Screw(C-8)を緩めます
- 2 Tape Cutter Blades(C-6C)下方向へ抜き取ります
- 3 新しいTape Cutter Blades(C-6C)を Blade Holder と Blade Pressure Plate(C-7C)の隙間に差し込んでください、その際 Tape Cutter Blades(C-6C)のエッジが Blade Holder のストッパーピン (丸い突起) に当たる位置にセットして下さい
- 4 Blade Positioning Screw(C-8)締めて下さい
- 5 Tape Cutter Blades(C-6C)は左下がりに取り付けして下さい

Cutter Blades がエッジが当たる位置



Tape Cutter Blades(C-9C)の取り付け取り外しが やり難い場合 Stripper Plate (P-12C)を 取り外して操作して下さい

正常な取り付けです

Tape Cutter Blades(C-6C)のエッジが Blade Holder のストッパーピン (丸い突起) に当たる位置にセットして下さい

取り付け不良です

Tape Cutter Blades(C-6C)のエッジとストッパーピン (丸い突起) は隙間を開ける位置調整は危険です

Replacement of Film Cutter (C-9C/C-9/C-9C-70)

注意！！フィルムカット時にカッター刃角部分やカッター(C-9C)に指を挟まないよう注意してください
手や指をケガする場合があります。

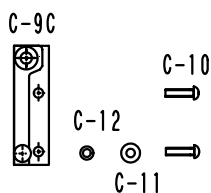
Figure 10



- 1 Film Cutter(C-9C)が切れにくくなった場合
オイルストーン等で刃先を
シャープにしてください
- 2 Film Cutter(C-9C)が切れなくなった場合
交換してください

3 Film Cutter(C-9C)とDice は
同一面にセットして下さい

Figure 11



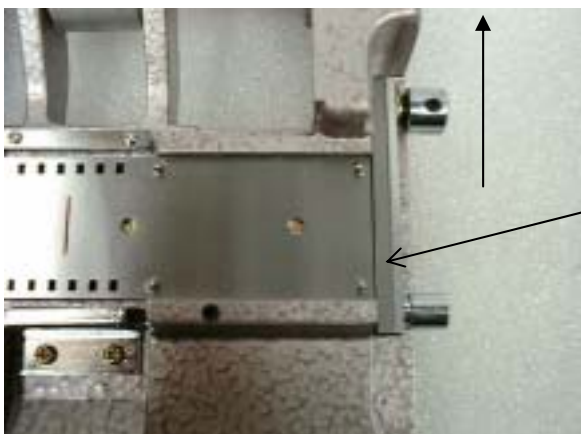
4 Film Cutter Mounting screw は必ず
キズ付き防止の為 Fig 11の様に止めて下さい

Figure 12



- 5 Perforation の収縮した FILM の場合、
Fig 12の様カットして下さい
- 6 Film Cutter(C-9C)の交換時
センターを合わせるにはこの様に
カットして調整して下さい

Figure 13



- 7 Film Cutter(C-9C)は Fig 13 の様少し後部よりに
取り付けて下さい
- 8 Film Cutter(C-9C)に付着している
グリス等は取り除いてください
- 9 センター調整時は薄紙等を入れて隙間調整して下さい

Replacement of Handle(H-1)

Figure 14



取り外し

- 1 止めネジ(H-5)を緩めます

Figure 15



- 2 Handle Stop Screw & nut(B-5)を緩め
後から Handle を取り付け易い様に
Handle Stop Screw を 5 回転位もどして置きます

Figure 16



- 3 Handle Pivot Pin (H-4)を抜きます
抜きにくければドライバーを小さなハンマー等で
叩いて抜きます

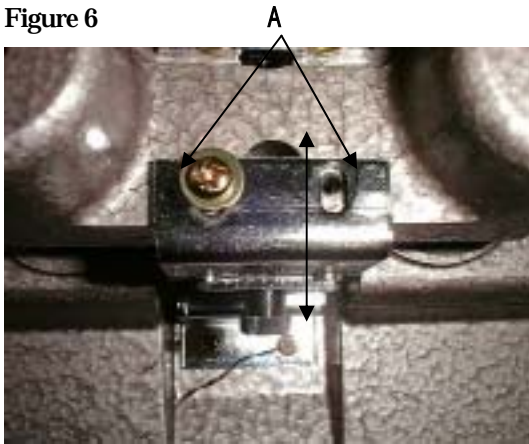
Figure 17



- 4 Handle Pivot Pin (H-4)が出ていると
Tape Roller Retainer(B-7/8/9/10)が折れます
注意して下さい
取り付けは以上の操作の逆です
止め位置は Punch Base(B-3C)の上面と
Guide Post(Parts of B-3C)の上角面が
一致する位の位置です

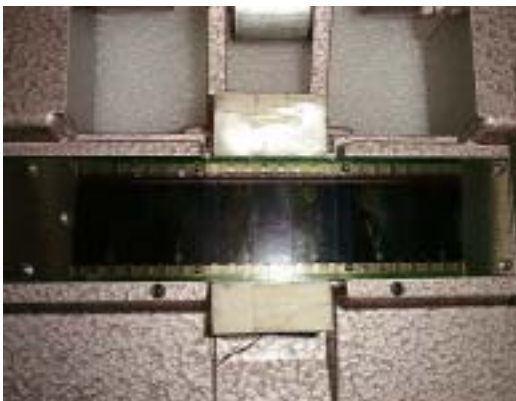
Replacement of Tape Cutter(C-6C/C-6) #2 !! 注意 カミソリ刃の取り扱い気おつけて下さい !!

Figure 6



- 1 Tape Cutter(C-6C)の調整は Blade Holder の取り付け穴は Fig 6 の様に長穴です、前後に微調整できます

Figure 7



- 2 Perf Punch and Dice(P1C/2C)取り付け等で取り外した Blade Holder を再度組み付ける時、Fig 8 の様に FILMの下に白色の紙等を置きFILMとの境目を目印に Blade Holder の位置調整して下さい

Figure 8



- 3 微調整は Fig 8 の様に Blade Holder を押すには小さいハンマー等で叩いて少しずつ調整して下さい

Figure 9



- もし、行き過ぎたら
- 4 微調整は Fig 9 の様にマイナスドライバー等を入れてドライバー等と小さいハンマー等でたたいて手前に引き出すか Figure 6 のA部分をドライバー等と小さいハンマー等で少しずつ手前に押し出すして微調整して下さい

Replacement of Perf Punch and Dice(P-1C/2C)

Figure 18



- 1 Dice(P2-C)を取り付けます
Fig 18の様FILMのPerfoとPerfoの中間で
メモ用紙1枚が入って
Film Cutter の位置が合う様な所にセットして
Die Mounting Screw を締めて下さい

Figure 19



- 2 Perf Punch(P-1C)を Punch の前後左右方向を
確認して Dice に慎重に組み付けます
少し入れば良いです(1 mm位)
Perf Punch and Dice のクリアランスは
 μ 単位です Punch の一端をきっかけに
慎重に組み付けま
Stripper Plate(P-12C)は外しておきます

Figure 20



- 3 Perf Punch(P-1C)と Punch Base(B-3C)を
隙間がない様に密着させて下さい

Figure 21



- 4 **Punch Mounting Screw(P-3C)**を締めます
一度締めて少し戻し再度締めて下さい
この事により **Punch** が正確な位置に止まります

Figure 22



- 5 **Punch Mounting Screw(P-3C)**が緩まない様に
Fig 22 の様 増し締めをして下さい
- 6 **Punch Base(B-3C)**を上方向へ引き抜き
Guide Post Spring(B-4C)を入れて下さい
- 7 **Replacement of Tape Cutter** に従い **Tape Cutter** を
取り付けます
- 8 **Replacement of Handle(H-1)** に従い
Handle を取り付けて
Handle を下げ **Punch and Dice** の
スムーズの入る事を確認して完了です
- 9 もし、**Punch and Dice** が入らない場合
Fig 19 の1からやり直して下さい

下図の様な道具が必要です

